

## بيان صحفي

للتنشر مباشرة

**2009**

**2010 /26**

2009 31

/

2009

"

"

"

"

"

".2010

"

/

:

1.67

3.86

-

513

%3.1

-

%9

.2008

%32

-

%35

%32

.%7

%11

-

%11.4

%17.2

-

%11

2008

-

%91

2009

(  
.2009 2.1 )

49

345,000

7.26	"	"	1.53	-
			35	
	7	2009		
3.67	5		1.4	2009

%35

وفي ظل الظروف المالية العالمية وبيئة العمل المحلية قام البنك بتبني أساليب مهنية لتحقيق أهداف خطته متوسطة الأجل والمرتكزة على النمو في الاسواق المحلية وكفاءة العمليات وإستقرار موارد التمويل متوافقاً مع أفضل معايير إدارة المخاطر. وهذا يتفق تماماً مع أداء البنك المتميز من العمليات المصرفية الرئيسية.

بالأصالة عن نفسي ونيابة عن إدارة البنك التنفيذية، أتقدم بالشكر إلى مساهمي البنك وإلى مجلس إدارته على دعمهم المتواصل وإلى قاعدة عملاء البنك على ثقتهم المستمرة ونحن إذ نبدأ عام 2010 متسلحين بخطة عمل واضحة ورؤية واقعية مدعمة بطاقات بشرية مدربة جيداً فإننا نخطو خطوات ثابتة باتجاه النجاح في تحقيق أهدافنا."

## تحليل النتائج المالية عن العام 2009

المؤشرات السنوية			المؤشرات الفصلية					بملايين الدراهم
التغيير في 2009	2008	2009	التغيير في الربع الرابع عام 2009		الربع الرابع 2008	الربع الثالث 2009	الربع الرابع 2009	
%	2008	2009	الربع الرابع 2008	الربع الثالث 2009	الربع الرابع 2008	الربع الثالث 2009	الربع الرابع 2009	
			%					<b>مؤشرات بيانات الدخل</b>
<b>32</b>	2,481	<b>3,276</b>	24	4	694	823	<b>859</b>	صافي الدخل من الفوائد
<b>(21)</b>	1,910	<b>1,507</b>	(14)	(16)	415	421	<b>355</b>	صافي الدخل من غير الفوائد
<b>9</b>	4,390	<b>4,783</b>	9	(2)	1,109	1,244	<b>1,213</b>	الدخل من العمليات
<b>(1)</b>	(1,525)	<b>(1,539)</b>	22	4	(481)	(389)	<b>(374)</b>	المصاريف التشغيلية
<b>13</b>	2,865	<b>3,244</b>	34	(2)	628	855	<b>840</b>	الأرباح قبل أخذ المخصصات
<b>(151)</b>	(1,498)	<b>(3,753)</b>	(131)	(153)	(888)	(810)	<b>(2,052)</b>	إجمالي المخصصات
<b>58</b>	(9)	<b>(4)</b>	90	0	(2)	(1)	<b>0</b>	الضرائب على الدخل
<b>(138)</b>	1,358	<b>(513)</b>	(363)	N/A	(262)	44	<b>(1,212)</b>	صافي الأرباح
								<b>مؤشرات الميزانية العمومية</b>
<b>8</b>	148,430	<b>160,209</b>	8	1	148,430	158,626	<b>160,209</b>	إجمالي الأصول
<b>9</b>	111,071	<b>120,843</b>	9	1	111,071	119,314	<b>120,843</b>	إجمالي القروض
<b>11</b>	77,744*	<b>86,300</b>	11	3	77,774*	83,504	<b>86,300</b>	الودائع
								<b>النسب</b>
80 نقطة أساس	%11.4	<b>12.2%</b>						نسبة الشق الأول %
25 نقطة أساس	2.18%	<b>%2.43</b>						صافي دخل الفوائد
<b>(0.35)</b>	0.26	<b>(0.09)</b>						العائد على السهم بالدرهم

\* بخلاف الودائع الحكومية بقيمة 6.6 مليار درهم التي تم تحويلها إلى رأس مال من الشق الثاني خلال الربع الأول من عام 2009

### صافي الأرباح

513      2009  
1,212      2009

44

### إجمالي الدخل وهوامش الفوائد

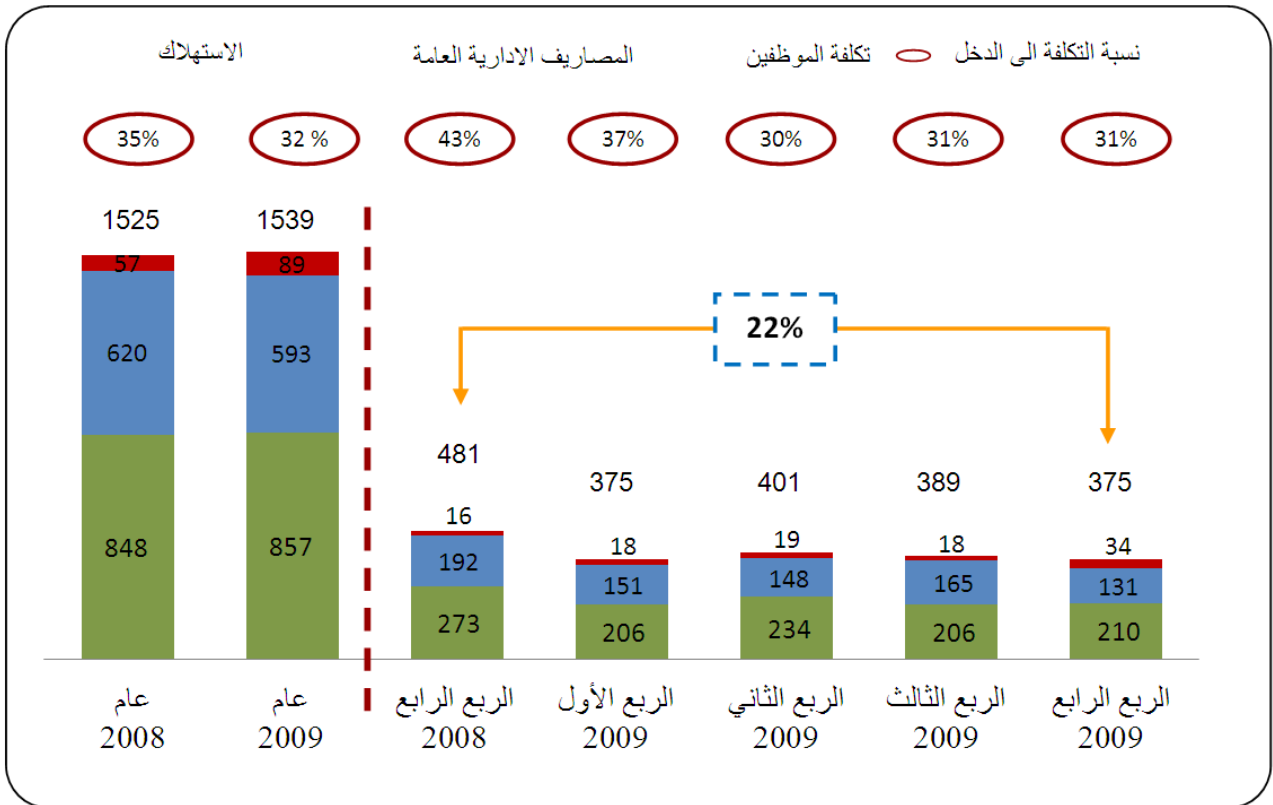
% 9      2009      31  
1,214      4,783      2008

3,276      2009  
859      2008      %32

2008 %24 2009  
25 % 2.43 .2008 %2.18  
%21 1,507 2008  
" " 83  
%4 214  
986  
237 2008 982  
.2008 235 2009

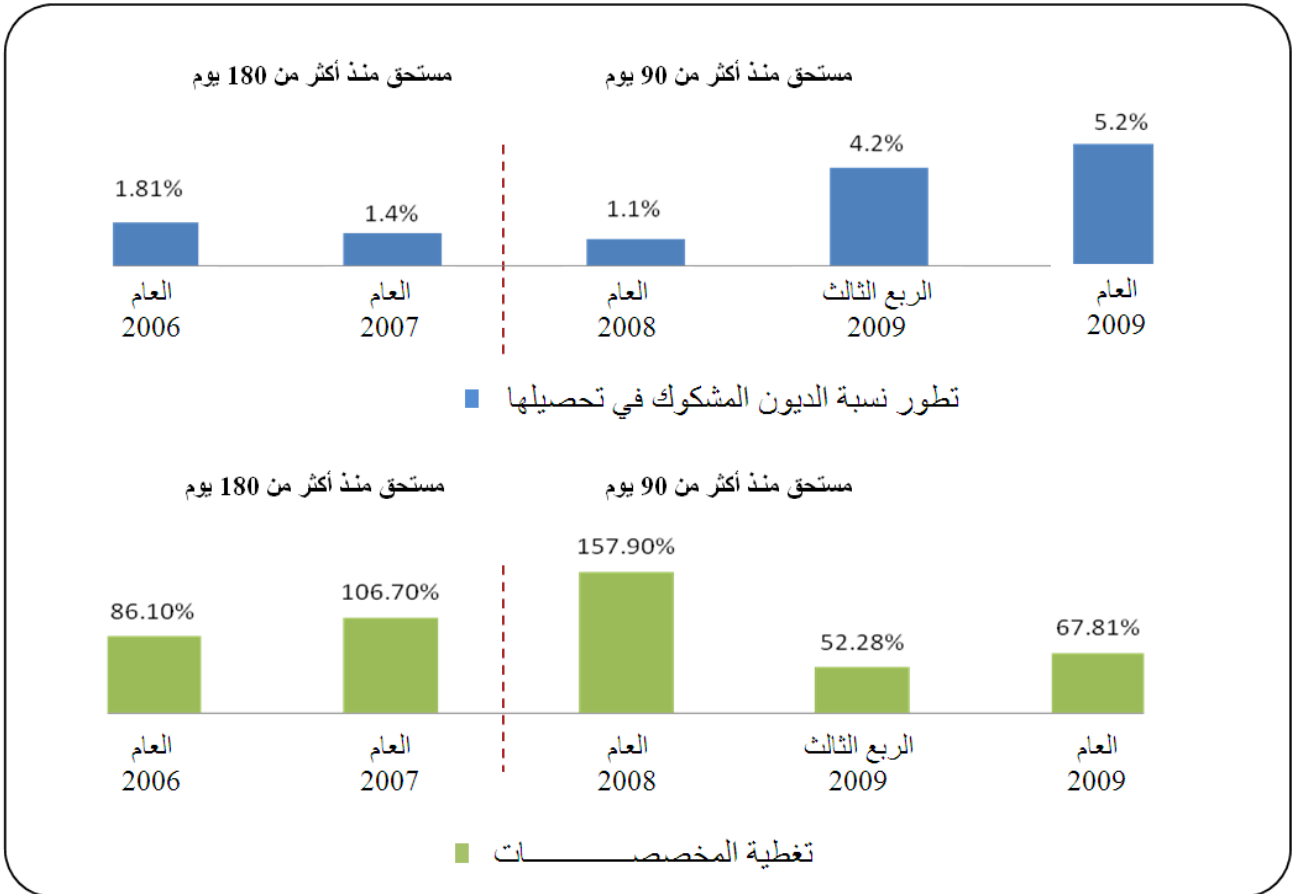
## مصاريف التشغيل

1,539 2009  
2008 1,525  
%23 273 210  
.2008  
%35



## المخصصات والاحتياطات

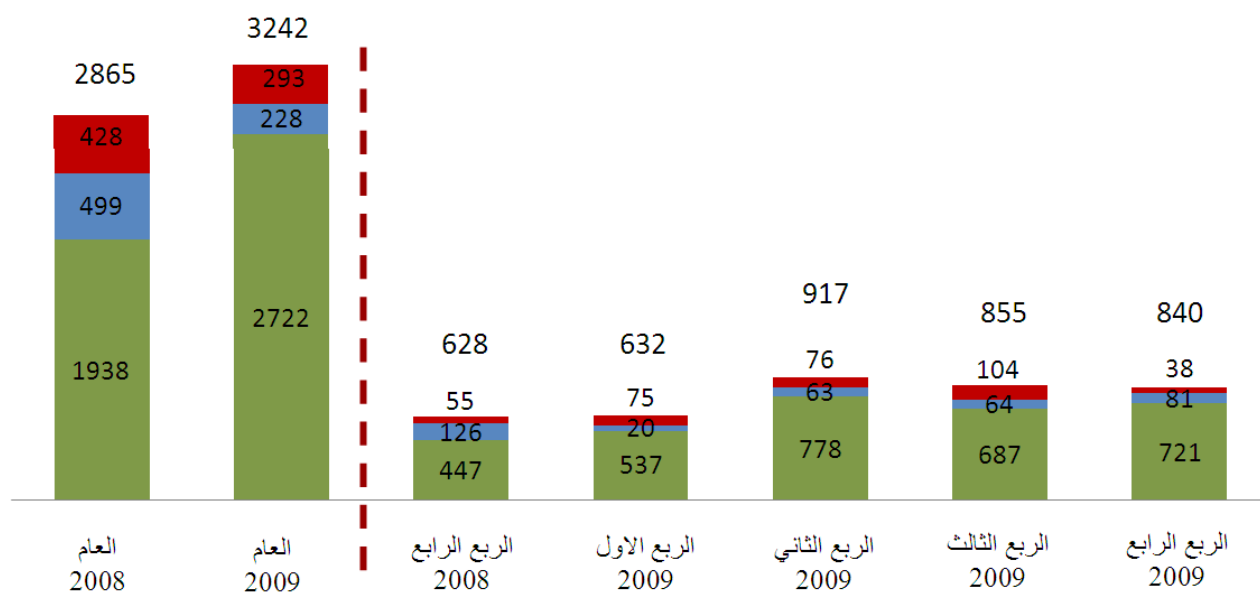
3,753	2009	637	2008	%151
148				2,968



## الأرباح قبل أخذ المخصصات

	2009	
2009	3,244	% 13
628	840	2009
		2,865
2,722	% 41	.2009
		2009
	1,938	

■ العمليات الرئيسية   
 ■ الدخل من الاعمال التجارية والاستثمارية   
 ■ الدخل من الشركات ذات العلاقة ودخل آخر





## الأصول

2009	31	160.2	%8
	.2009	116.6	%7

## ودائع العملاء

2009	31	86.3	%11
------	----	------	-----

## النسب

	%135	2009	31
%97	%91	.2008	31

## رأس المال

	%17.19	2009	31
		2008	31
			%11.37
			%11
			.% 12.21
2009	31	7,504	
	15,000	330,000	2,708
			49

للحصول على مزيد من المعلومات حول هذا الموضوع، يرجى الاتصال مع :

بنك أبوظبي التجاري:

إدارة العلاقات الخارجية

مجدي عبد المهدي

بريد الكتروني: [majdi.a@adcb.com](mailto:majdi.a@adcb.com)

بنك أبوظبي التجاري:

علاقات المستثمرين

دنيس كاووكي

هاتف: +9712 696 2084

بريد الكتروني: [adcb\\_investor\\_relations@adcb.com](mailto:adcb_investor_relations@adcb.com)